

Olaqin[®]

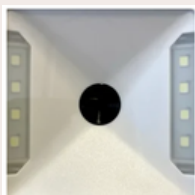
Guide de configuration rapide du Liteo-2D



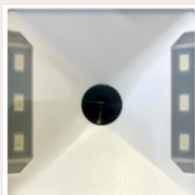
Guide de configuration rapide du Liteo-2D

Il existe à ce jour deux modèles du Liteo-2D : les X-LITEO-2D & X-LITEO-2D-002.

Pour connaître le modèle de votre matériel, déterminez le nombre de leds autour de l'objectif ou bien référez-vous à l'étiquette au dos de votre appareil (voir images ci-dessous).



OLAQIN
duct : LITEO-2D
el : X-LITEO-2D-002
al Number: P2504J00490



OLAQIN
ct : LITEO-2D
 : X-LITEO-2D
Number: P2504J00490



X-LITEO-2D-002

équipé de 8 leds

pages 03-14



X-LITEO-2D

équipé de 6 leds

pages 15-23

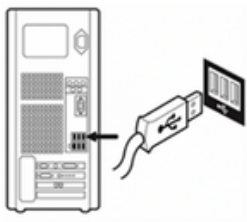
X-LITEO-2D-002

Olaqin[®]

**Guide de configuration rapide
du Liteo-2D**



Sortez le lecteur de son emballage et de son sachet plastique et raccordez-le au port USB d'un ordinateur.
Un bip retentit.



**Le Liteo-2D est prêt à être
utilisé**

La configuration du Liteo-2D a été optimisée pour la lecture du QR code de l'application carte Vitale et de la e-prescription :

- ✓ Lecture du QR code de l'application carte Vitale pour la facturation SESAM Vitale,
- ✓ Lecture du QR code des e-prescriptions permettant de sécuriser les ordonnances électroniques,
- ✓ Lecture du DataMatrix INS (Identité Nationale de Santé) et des attestations de Tiers-payant,
- ✓ Lecture du Datamatrix de vaccins ou de médicaments.




Par défaut, le lecteur est configuré pour lire des codes barre 1D et 2D en émulation clavier (HID configuration France Windows PC). Selon les besoins, vous pouvez configurer le lecteur en scannant les codes suivants :

Configuration du lecteur en USB port COM



Réinitialisation du lecteur





Restauration de la configuration par défaut du lecteur (en émulation clavier)

Clavier Windows France + insensibilité du lecteur à la
touche Verr Maj (Caps Lock)

Etape 1, scanner ce code barre



Restauration de la configuration par défaut du lecteur (en émulation clavier)

Clavier Windows France + insensibilité du lecteur à la
touche Verr Maj (Caps Lock)

Etape 2, flasher ce code 2D



Baisse du volume du buzzer



7EB9B6

Important : les fonctionnalités à suivre sont applicables pour les lecteurs dans la version logicielle VM.8.20250410.

Pour connaître, la version logicielle, vous pouvez ouvrir un bloc-notes par exemple et scanner le code suivant.



Le texte suivant doit s'afficher



Firmware :
VM.8.20250410

Si le lecteur est utilisé en émulation clavier : configuration clavier Mac France.



A69E637

Pour les datamatrix des vaccins / médicaments



Passer en mode “High speed”



AVERTISSEMENT : sur certains PC anciens, le mode High Speed peut ne pas être bien supporté et entraîner des pertes de données lors de la transmission.

C'est pourquoi ce mode n'est pas activé par défaut ; le mode Full Speed est à privilégier pour garantir une meilleure stabilité.

Pour configurer le lecteur en mode 'full-speed' USB :



RAPPEL : en cas de doute, privilégier le mode 'full speed' qui améliore la compatibilité avec les anciens modèles de PC.

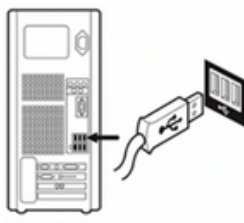
X-LITEO-2D

Olaqin[®]

Guide de configuration rapide du Liteo-2D



Sortez le lecteur de son emballage et de son sachet plastique et raccordez-le au port USB d'un ordinateur.
Un bip retentit.




Important : ce guide est applicable pour les lecteurs dans la version logicielle **v3.2.230207.**

Pour connaître, la version logicielle, vous pouvez ouvrir un bloc-notes par exemple et scanner le code suivant.



**Le texte suivant
doit s'afficher**



Firmware : V3.2.230207

La configuration du Liteo-2D a été optimisé pour la lecture du QR code de l'application carte Vitale et de la e-prescription :

- ✓ Lecture du QR code de l'application carte Vitale pour la facturation SESAM Vitale,
- ✓ Lecture du QR code des e-prescriptions permettant de sécuriser les ordonnances électroniques,
- ✓ Lecture du DataMatrix INS (Identité Nationale de Santé) et des attestations de Tiers-payant.



Par défaut, le lecteur est configuré pour lire des codes barre 1D et 2D en émulation clavier (HID configuration France Windows PC). Selon les besoins, vous pouvez configurer le lecteur en scannant les codes suivants :

Configuration du lecteur en USB port COM



Réinitialisation du lecteur



Restauration de la configuration par défaut du lecteur (en émulation clavier)



Baisse du volume du buzzer



**Si le lecteur est utilisé en
émulation clavier :
Insensibilité du lecteur à la
touche Verr Maj (Caps Lock)**

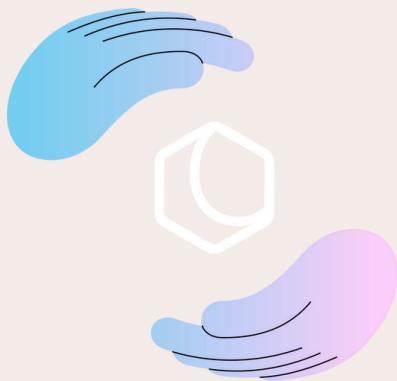


Si le lecteur est utilisé en émulation clavier : configuration clavier Mac France.





Acteur essentiel des
innovations e-santé



28 quai Gallieni, 92150-Suresnes

01 87 15 99 99

contact@olaqin.com